

중요한 안전 방침

작동

가전 제품을 사용할 시, 아래 사항을 포함한 기본 유의점을 항상 따라야 한다:

본 청소기를 사용하기 전 모든 설명서를 자세히 읽으십시오.
경고 - 화재, 전기 쇼크 또는 부상의 위험을 줄이기 위하여:

1. 가전 제품을 소켓에 끼어 놓고 자리를 뜨지 않는다. 사용하지 않을 때 그리고 정비하기 전에는 플러그를 반드시 소켓에서 빼어 놓는다.
2. **경고** - 전기 쇼크의 위험을 줄이기 위하여, 실내에서만 사용한다.
3. **경고** - 전기 쇼크의 위험을 피하기 위하여, 전력 호스(파워 노즐과 함께 공급) 로 물 또는 다른 액체를 절대로 흡수하지 않는다. 단지 **Rainbow** 와 함께 공급되는 **e SERIES™** 호스만으로 물기 흡수 작업에 사용한다. **Rainbow** 사용자 책자 참고.

AQUAMATE II 깨끗한 물탱크에 관하여:

4. **경고** - AquaMate II 물탱크는 전기 펌프와 동력 코드를 포함하고 있다. 전기 쇼크의 위험을 피하기 위하여, 탱크를 채우는 동안 탱크 또는 전기 코드를 물 속에 집어 넣으면 안된다. 그림 참조.
5. **주의점** - AquaMate II 물탱크는 깨끗한, 찬 수도물만을 사용하도록 디자인 되었다. AquaMate II 파손을 막기 위하여, 다음 물질들은 물탱크 안에 넣지 않는다:
 - 煞탕□물 또는 액체.
 - **Rainbow** 제품을 포함한, 모든 세제 종류.
 - 시중에 판매되는 청소 액체 또는 합성제.
6. **Rainbow** 파워 노즐로 진공청소 하기 전, 카페트가 완전히 말랐는지 확인한다.
7. 깨끗한 물탱크가 비어 있을 때에는 AquaMate II 를 사용하지 않는다. 사용할 시에는 펌프 또는 전기 부품에 파손이 갈 수 있다.
8. 스프레이 콘트롤 트리거를 끄고 (즉, 카페트에 스프레이 없이) 5분 이상 AquaMate II 를 작동하지 않는다; 작동할 시에는, 펌프 혹은 전기부품에 파손이 일어날 수 있다. **주의점:** 물이나 청소 용액을 뿌리지 않으면서 5분 이상 진공 작동할 경우에는, 물탱크 전력코드를 **Rainbow** 에서 빼어낸다.
9. 이 외 안전 사항은 **Rainbow** 사용자 책자 참조.

이중 절연화된 전기 용품 정비: 이중 절연화된 전기제품에는 접지(그라운딩)하는 대신, 두 가지 절연 방식이 마련되어있다. 이중 절연 전기제품에는 전지 장치가 되어있지 않고, 또 되어있어도 안된다. 이중 절연 장치는 아주 조심스럽게 다루어야 하고, 또 이 제도에 대한 많은 전문지식이 필요하기 때문에 **Rainbow** 자격증있는 정비사에 의하여만 다루어져야한다. 이중 절연 제품의 교체 부속품은 교체되는 원 부속품과 꼭 같아야한다. 이중 절연 장치된 전기 제품은 "DOUBLE - INSULATION" 또는 "DOUBLE-INSULATED" 로 표시 되어있다. 제품에 상징 (사각형 안에 사각형) 이 표시 되어있을 수 도있다.

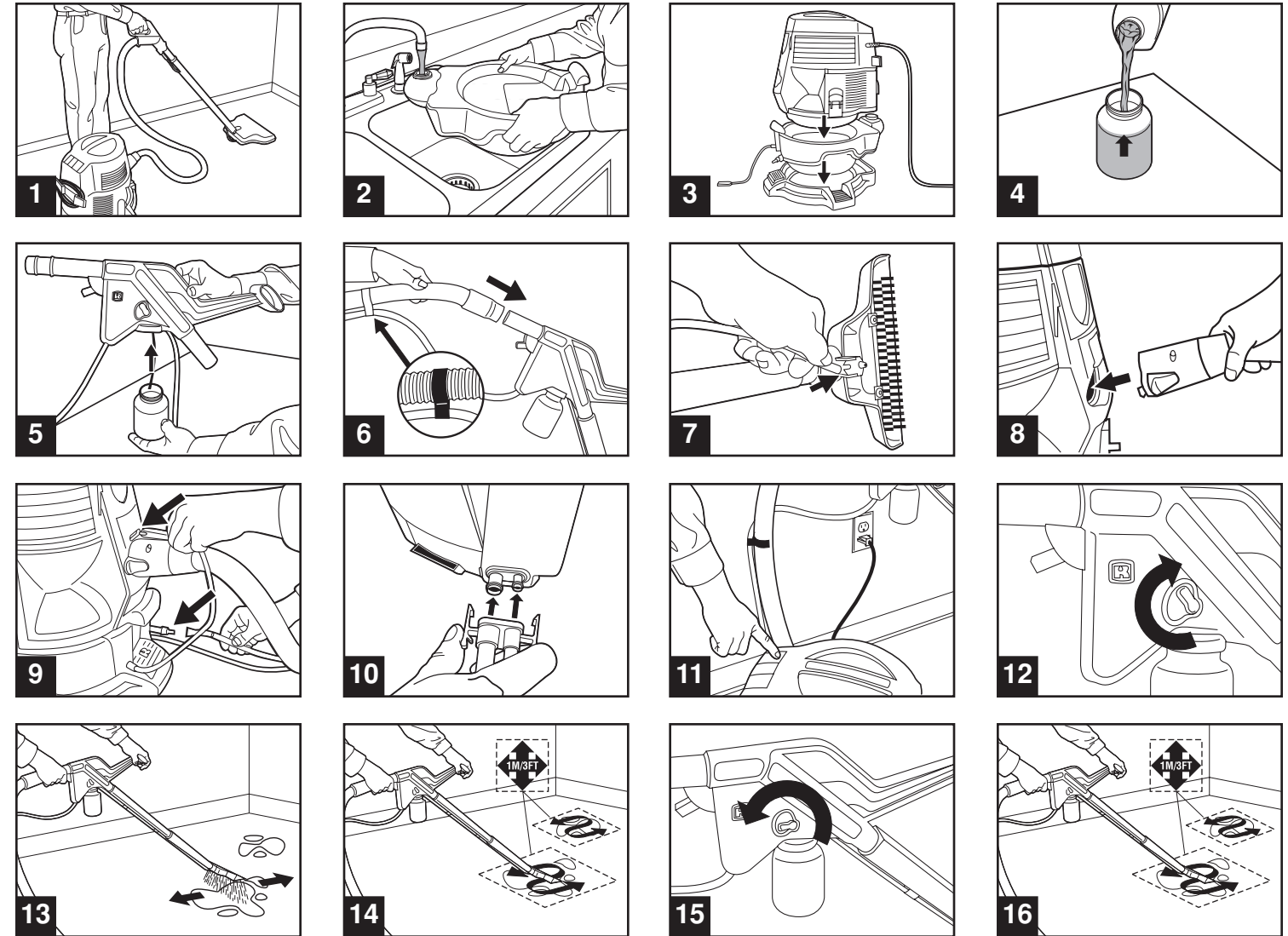
AQUAMATE II 는 반드시 사용자 책자의 사용 지시대로 사용하여야 한다!

이 안내 사항을 잘 보관하십시오!

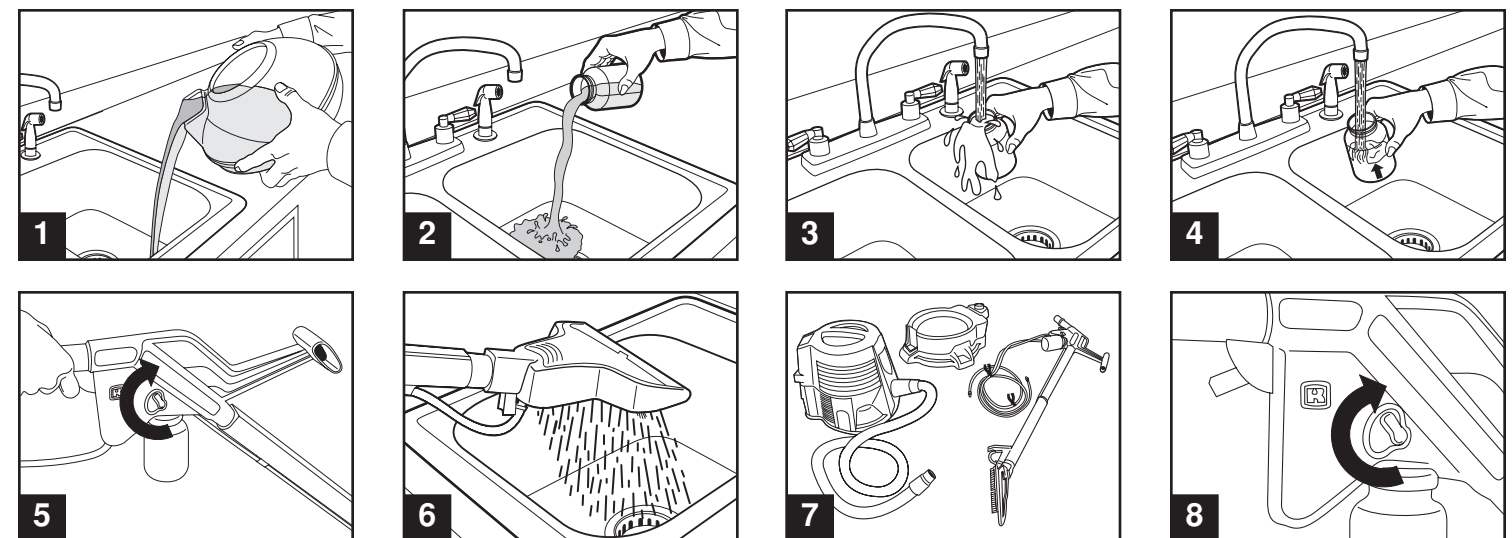
- 오직 가정용으로만 사용 -

오직 Rainbow e SERIES™ 에만 사용한다.

<http://www.RainbowSystem.com>



세척 그리고 보관



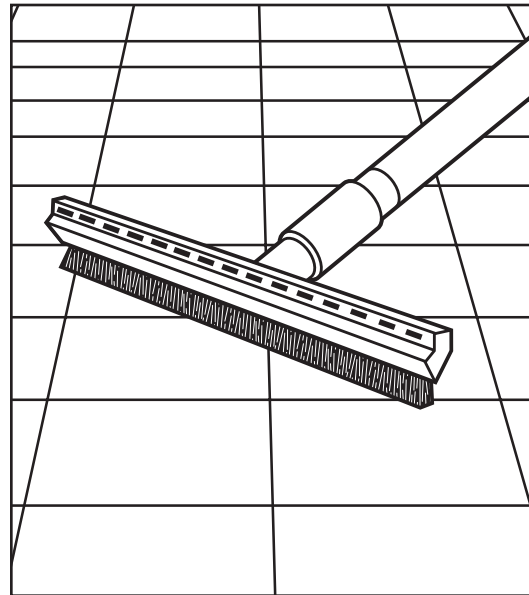
AquaMate 샴푸



바닥 청소기구



스퀴지



Rainbow 등록 대리점

