

# IMPORTANTES NORMAS DE SEGURANÇA

Quando a usar um aparelho motorizado, algumas precauções básicas deverão ser sempre observadas, incluindo as seguintes:

**SE SOLICITA LER ATENCIOSAMENTE  
TODAS AS INSTRUÇÕES ANTES DE USAR O APARELHO.  
AVISO —** Para minimizar o risco de fogo, choque elétrico ou acidente:

1. Não deixe o aparelho sem supervisão quando ligado à corrente. Desligue o aparelho da tomada quando não estiver em uso ou antes de fazer manutenção.
2. **AVISO** – Para reduzir o risco de choque elétrico, use somente dentro de recintos fechados.
3. **AVISO** – Para evitar o risco de choque elétrico, NUNCA use a mangueira elétrica (fornecida com a escova elétrica) para apanhar água ou outro tipo qualquer de líquidos. Para operações com líquidos use SOMENTE a mangueira e SERIES™, fornecida com o Rainbow. Veja o manual de operações da Rainbow.

## EM RELAÇÃO AO TANQUE DE ÁGUA LIMPA DO AQUAMATE II:

4. **AVISO** – O tanque de água do AquaMate II contém uma bomba de água e um fio elétrico. Para evitar o risco de choque elétrico, NÃO submersa o tanque na água ou o fio elétrico ao encher o tanque. Veja as ilustrações.
5. **IMPORTANTE** - O tanque de água do AquaMate II foi desenhado para USAR SOMENTE ÁGUA FRIA DA TORNEIRA. Para evitar danificar o AquaMate II, NÃO coloque nenhum dos seguintes no tanque de água:
  - Água quente ou líquidos.
  - Detergentes de qualquer tipo, incluindo produtos Rainbow.
  - Líquidos ou produtos de limpeza disponíveis comercialmente.
6. Assegure-se de que a carpete realmente **secou**, antes de usar a escova elétrica da Rainbow.
7. Não use o AquaMate II com o tanque de água limpa está vazio. Isto pode causar danos nos componentes elétricos ou na bomba.
8. Não use o AquaMate II com o gatilho que controla o spray em off (i.e., sem o spray para a carpete) por mais de cinco minutos; caso contrário pode causar danos à bomba e aos componentes elétricos. **IMPORTANTE:** Se a aspirar sem libertar água ou o produto de limpeza por mais de cinco minutos, desligue a ficha do Rainbow da tomada.
9. Para mais instruções de segurança, consulte o manual de proprietário da Rainbow.

A MANUTENÇÃO DA APARELHAGEM COM ISOLAMENTO DUPLO: Na aparelhagem com isolamento duplo, no lugar da ligação à terra, são fornecidos dois sistemas de isolamento. Nenhum sistema de ligação à terra é fornecido com a aparelhagem com isolamento duplo e não se deve acrescentar algum sistema de ligação à terra na aparelhagem. A manutenção da aparelhagem com isolamento duplo necessita um máximo cuidado e conhecimento do sistema e a manutenção somente deve ser realizada pelo serviço pessoal qualificado Rainbow. As peças de reposição da aparelhagem com isolamento duplo devem ser idênticas para originais a serem substituídas. A aparelhagem com isolamento duplo é assinalada com as palavras "DOUBLE-INSULATION" OU "DOUBLE-INSULATED." O aparelho pode ser assinalado com Símbolo (quadrado dentro de um quadrado).

**USE O AQUAMATE II SOMENTE COMO INSTRUIDO NESTE MANUAL DO PROPRIETÁRIO!**

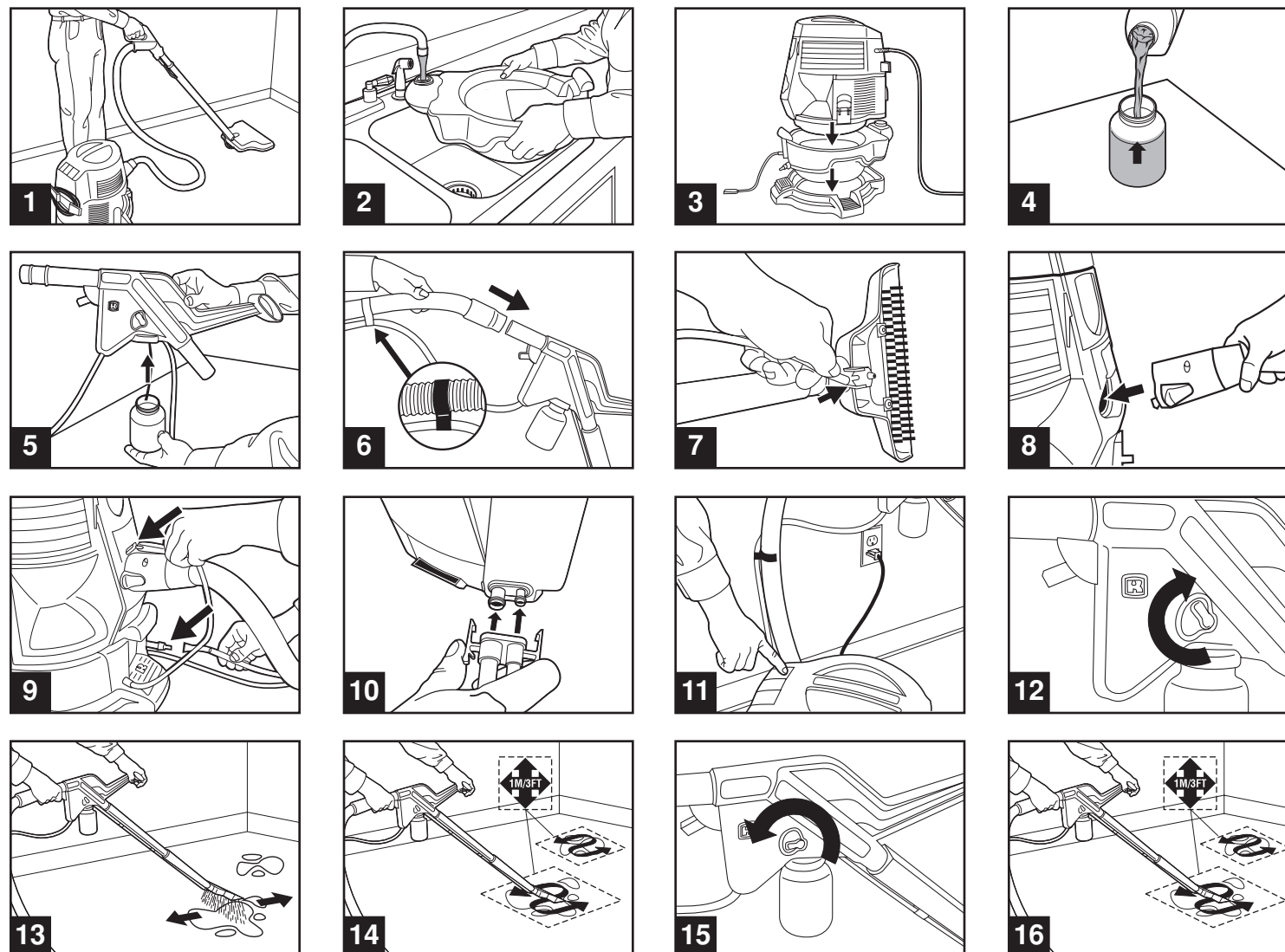
**CONSERVE ESTAS INSTRUÇÕES!**

**– SOMENTE PARA O USO DOMÉSTICO –**

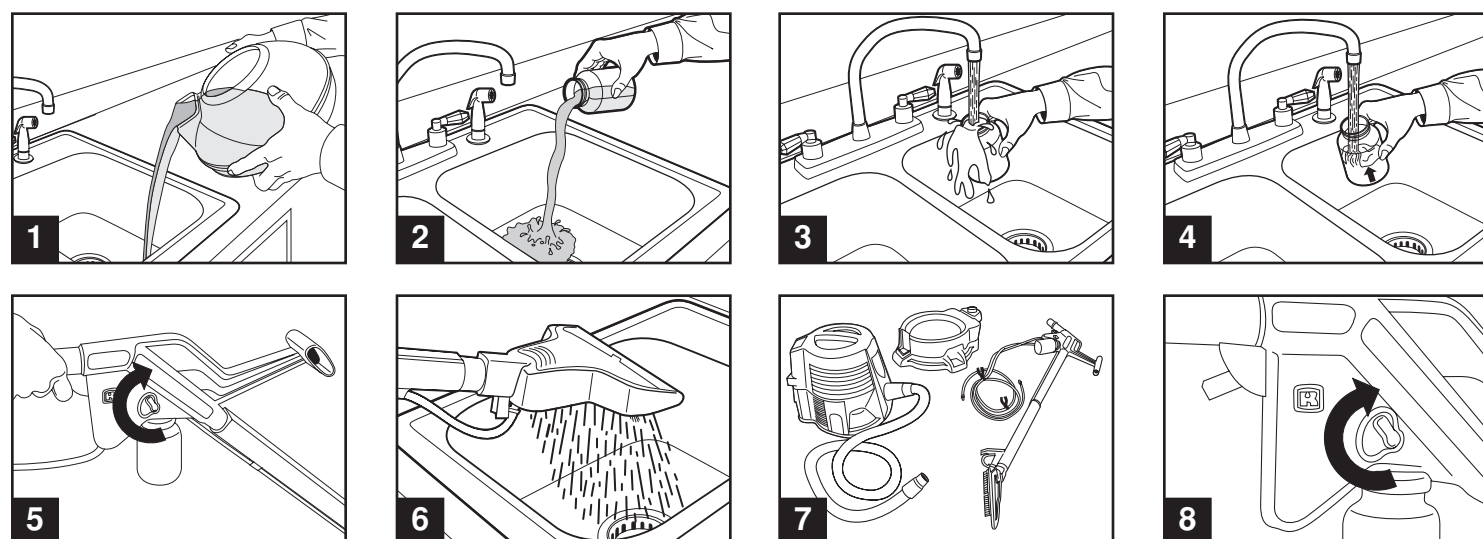
*Somente para usar com o Rainbow e SERIES™.*

<http://www.RainbowSystem.com>

# OPERACIONAMENTO

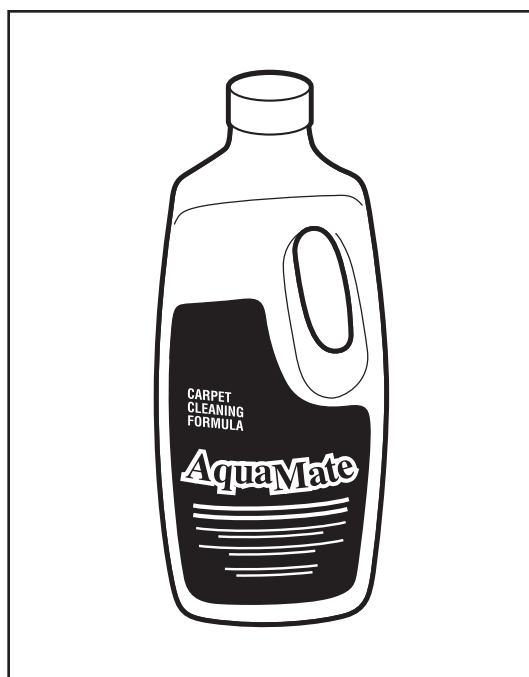


# LIMPEZA E ARMAZENAMENTO



**ACESSÓRIOS OPCIONAIS**

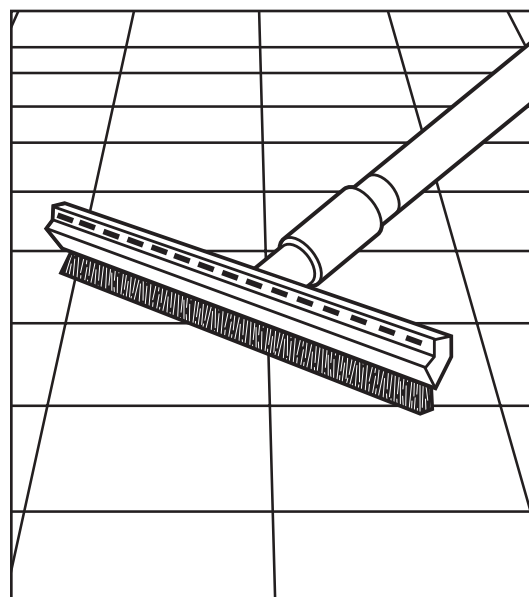
**Shampoo AquaMate**



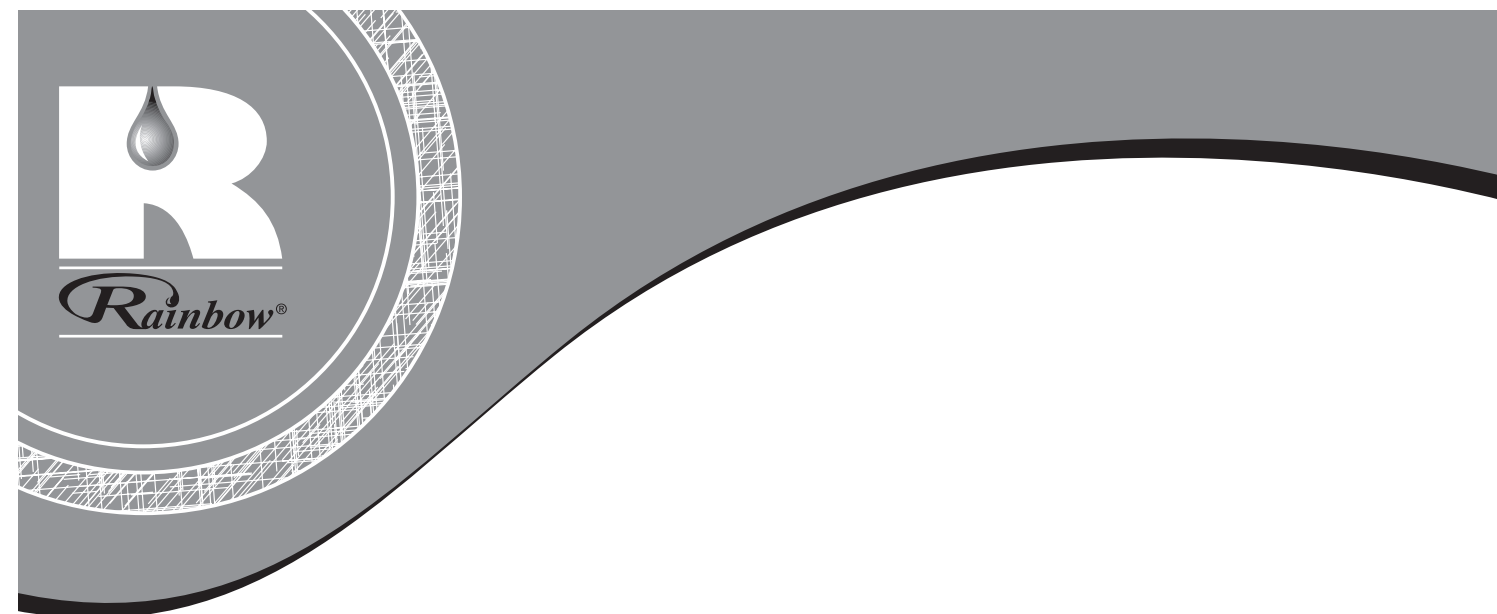
**Limpador do Chão**



**Rodo**



***O seu Distribuidor Local  
Autorizado Rainbow***



***AquaMate®  
II***